



**РАСПРАВЬ КРЫЛЬЯ**  
ЦЕНТР СОЦИАЛЬНОЙ И ПРАВОВОЙ  
ПОМОЩИ ДЕТЯМ СМОЛЕНСКОЙ ОБЛАСТИ

## ОРГАНИЗАЦИЯ

АВТОНОМНАЯ НЕКОММЕРЧЕСКАЯ ОРГАНИЗАЦИЯ «ЦЕНТР СОЦИАЛЬНОЙ И ПРАВОВОЙ ПОМОЩИ ДЕТЯМ «РАСПРАВЬ КРЫЛЬЯ» (г. СМОЛЕНСК)

## ОПИСАНИЕ ОРГАНИЗАЦИИ

Организация создана в 2016 году при поддержке Благотворительного фонда социальной помощи детям «Расправь крылья!» в целях оказания помощи детям-сиротам, детям, оставшимся без попечения родителей, лицам из их числа на территории Смоленской области.

## ЦЕЛИ ОРГАНИЗАЦИИ:

- Оказание социальных услуг в сфере профилактики социального сиротства
- Оказание выпускникам и воспитанникам детских сиротских учреждений (детских домов, школ-интернатов, приютов), детям-сиротам и детям, оставшимся без попечения родителей, находящимся на других формах устройства, необходимой комплексной помощи для их адаптации к самостоятельной жизни

## ОСНОВНЫЕ НАПРАВЛЕНИЯ ДЕЯТЕЛЬНОСТИ:

- Развитие системной бесплатной юридиче-

ской помощи в реализации жилищных прав детям-сиротам, детям, оставшимся без попечения родителей, лицам из их числа, а также повышение правовой грамотности сирот, их законных представителей и специалистов учреждений социальной сферы в Смоленской области в сфере жилищных прав.

- Социальная поддержка молодых мам и беременных девушек из числа воспитанниц и выпускниц организаций для детей-сирот, а также других форм устройства



**Алексей Паневин, директор:**  
«Название нашей организации указывает на два основных вида помощи детям — оказание социальной и правовой поддержки, а «Расправь крылья» символизирует возвращение к полноценной жизни детей, оказавшихся в сложных ситуациях. Несмотря на небольшой срок существования организации, наши специалисты имеют огромный опыт в оказании помощи детям, попавшим в трудную жизненную ситуацию, так как принимали участие в реализации большого количества благотворительных проектов на территории Смоленской области. Внутри региона мы фактически выполняем функцию ресурсного центра, оказывая консультативную помощь по правовым вопросам специалистам организаций для детей-сирот, учреждений профессионального образования, где обучаются дети-сироты, некоммерческим организациям, которые работают в сфере оказания помощи сиротам».

не к полноценной жизни детей, оказавшихся в сложных ситуациях. Несмотря на небольшой срок существования организации, наши специалисты имеют огромный опыт в оказании помощи детям, попавшим в трудную жизненную ситуацию, так как принимали участие в реализации большого количества благотворительных проектов на территории Смоленской области. Внутри региона мы фактически выполняем функцию ресурсного центра, оказывая консультативную помощь по правовым вопросам специалистам организаций для детей-сирот, учреждений профессионального образования, где обучаются дети-сироты, некоммерческим организациям, которые работают в сфере оказания помощи сиротам».

## ПРЕДПОСЫЛКИ К УЧАСТИЮ В ПРОГРАММЕ

### Потенциал

Сотрудники Центра продолжают деятельность, начатую ими еще в рамках проекта БФ «Расправь крылья!» и на момент начала проекта «ПИОН-регион» у организации был накоплен большой объем данных, отражающий результаты и содержание деятельности по поддержке молодых мам из числа воспитанниц и выпускниц организаций для детей-сирот, а также других форм устройства. Система собираемых данных была регламентирована содержанием квартальных отчетов и учитывала широкий спектр показателей. Однако большая часть информации фиксировалась в индивидуальных картах сопровождения. Это позволяло планировать и оценивать работу на индивидуальном уровне, но требовало больших затрат для обобщения результатов по проекту в целом.

### Мотивы

Возникла необходимость провести оценку результативности проекта, чтобы понять, насколько достигаются цели проекта и при необходимости скорректировать работу, в том числе и в области собираемых подтверждающих данных. Основанием для внесения изменений должна была стать разработанная система критериев оценки, повышающая объективность выводов о достижении результатов. Однако имеющихся у организации знаний и навыков в сфере оценки оказалось недостаточно, что и послужило мотивом участия в проекте «ПИОН-регион».

### IT для хранения и анализа данных

Собираемые данные вносятся в специально разработанные электронные таблицы Excel, позволяющие быстро получать обобщенные количественные данные по всем участницам проекта. Для анализа и обобщения качественной информации программного обеспечения нет.



## ЦЕЛЬ СОЗДАНИЯ СИСТЕМЫ ИЗМЕРЕНИЯ И ОЦЕНКИ

- Понять, насколько достигаются цели проекта.
- Оценить степень удовлетворенности от проекта основных стейкхолдеров.
- Повысить качество заявок на получение президентских и коммерческих грантов.
- Применить опыт создания системы мониторинга и оценки к другим проектам Центра.

## НАЗВАНИЕ ПРОГРАММЫ

### МАЛЕНЬКАЯ МАМА



## ПЕРИОД РЕАЛИЗАЦИИ ПРОГРАММЫ

ноябрь 2009 г. – н.в.

## ЦЕЛИ И ЗАДАЧИ ПРОГРАММЫ

Цель – содействие в преодолении трудной жизненной ситуации беременным женщинам и молодым матерям из числа воспитанниц и выпускниц организаций для детей-сирот, а также других форм устройства, проживающим в Смоленской области

Задачи:

1. Организовать оказание молодым мамам социальной помощи в преодолении трудной жизненной ситуации на основе индивидуального сопровождения.
2. Добиться формирования у участниц проекта навыков по самостоятельному решению своих проблем
3. Повысить родительскую компетентность участниц проекта

## Деятельность по программе

В основе работы с молодой мамой лежит технология индивидуального сопровождения.

Индивидуальное сопровождение – долговременная поддержка (не менее 6 месяцев) молодой матери специалистом сопровождения, построенная на их совместной деятельности и взаимодействии с другими специалистами для преодоления трудной жизненной ситуации, с целью сохранения ребенка в семье, повышения качества жизни и уровня социальной адаптации членов семьи.

Каждая молодая мама – участница проекта находится на индивидуальном сопровождении от 6 месяцев до нескольких лет.

## Социальные результаты

- Снижен уровень интенсивности сопровождения участниц проекта по мере устранения причин
- Устранены причины, послужившие основанием ухудшения условий жизнедеятельности участниц проекта и их детей
- У участниц проекта сформированы навыки самостоятельного обеспечения своих основных жизненных потребностей
- Улучшены условия жизни семьи и ребенка

## ПЕРВЫЕ ИТОГИ



**Алексей Паневин,  
директор**

«Участие в проекте помогает нам взглянуть на свою деятельность со стороны «новым взглядом», а также со стороны основных стейкхолдеров. Мы учимся более детальной проработке проектов, проводим «ревизию» своих наработок и это помогает нам находить ответы на интересующие нас вопросы. Полученные ответы мы уже использовали при написании новых грантовых заявок. Благодарим всех экспертов, помогающих некоммерческим организациям в регионах за новые знания, за бесценный опыт, который они нам передают!»



## ВЫПОЛНЕННЫЕ РЕКОМЕНДАЦИИ ЭКСПЕРТНОГО СОВЕТА:

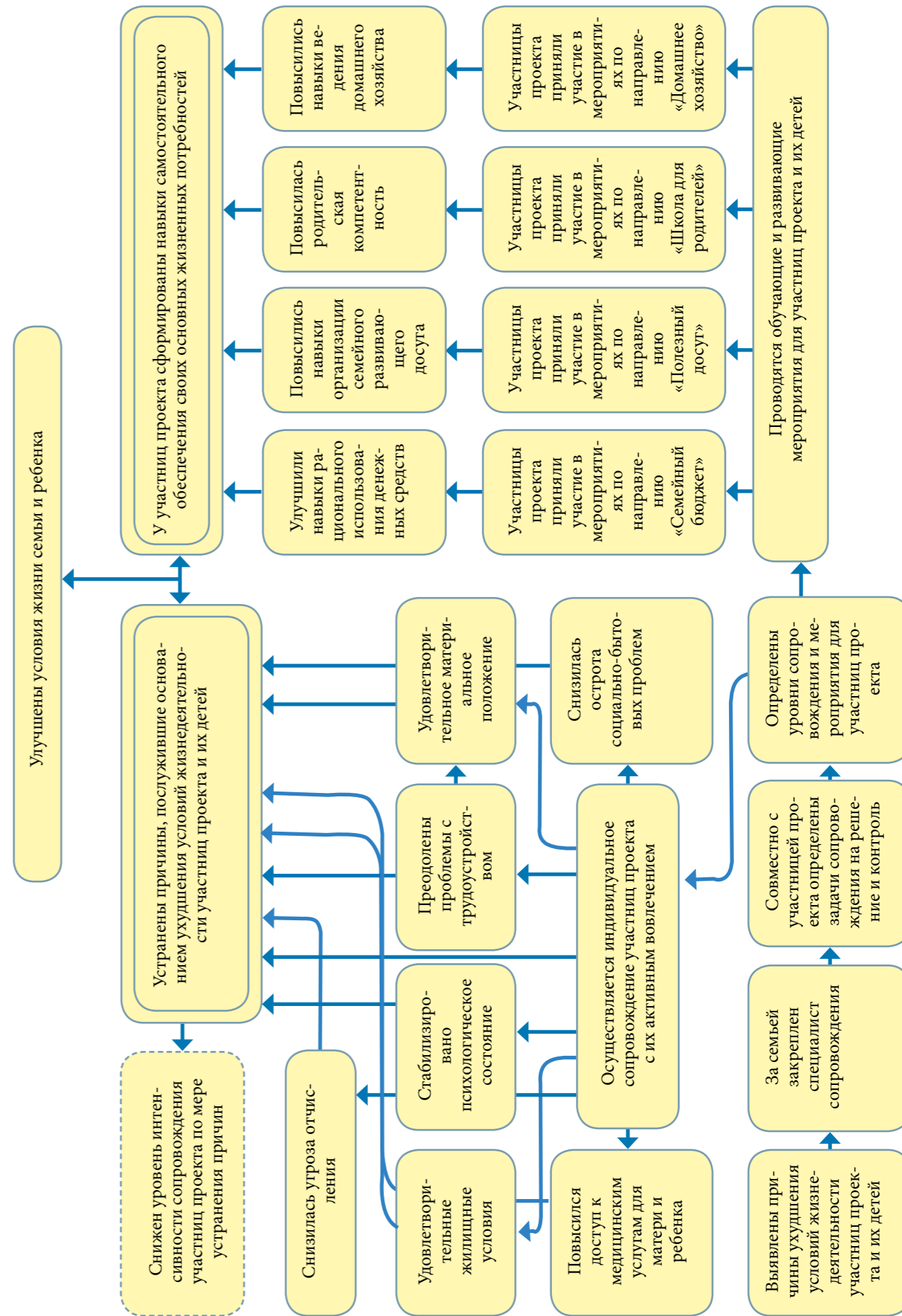
- В систему мониторинга и оценки включены показатели, отражающие удовлетворенность участниц проекта своим участием в мероприятиях проекта.
- В качестве источника информации об изменениях в жизненной ситуации участниц проекта добавлены результаты опроса социальных педагогов профессиональных образовательных организаций, в которых они получают образование. Это позволит учитывать помимо мнений самих участниц проекта и специалистов Центра, с ними работающих, еще одно независимое мнение, что несомненно повысит уровень доказательности достигнутых результатов.
- Мы планируем найти независимый источник информации и для участниц проекта, не получающих образование.



## АНАЛИЗ СТЕЙКХОЛДЕРОВ

Стейкхолдер	Ожидания стейкхолдера от программы – перечень ожидаемых результатов	Источник данных (что подтверждает наличие этих ожиданий?)	Уровень подотчетности (по 5-ти балльной шкале)
На кого (какие группы, каких стейкхолдеров) программа оказывает значимое влияние?			
Беременные девушки и молодые матери из числа сирот	Получение материальной, юридической помощи, психологической поддержки иной помощи от Центра, решение конкретных проблем, улучшение качества жизни.	Анкетки при вступлении в проект, готовность принять участие в мероприятиях	5 – происходят положительные изменения в жизненной ситуации
Дети и члены семей участниц проекта	Улучшение качества жизни от помощи участницам проекта либо оказание прямой непосредственной помощи.	Беседы	4 – улучшается успеваемость и посещаемость у студентов, получена помощь в решении социальных проблем студентов
Без кого программа не может быть осуществлена? (Доноры, учреждения, органы власти, партнеры, волонтеры (если не были обозначены выше))			
БФ «Расправь крылья» (жертвователи)	<ol style="list-style-type: none"> <li>Молодые мамы получают необходимую помощь, преодолевают трудную жизненную ситуацию, предотвращены случаи отказа от детей и изъятия детей из семьи</li> <li>Повысилась качество жизни семьи, самостоятельность молодых мам, родительская компетентность, улучшилось понимание потребностей детей, взаимоотношения между детьми и родителями, произошли позитивные изменения в развитии детей</li> <li>Создана эффективная модель социальной помощи молодым матерям в трудной жизненной ситуации, которая может быть тиражирована в других регионах</li> <li>Есть достоверная актуальная информация о потребностях и проблемах благополучателей (эффективная обратная связь), полезности того или иного вида помощи</li> <li>Есть система оценки и мониторинга проекта, позволяющая видеть и анализировать проведенную работу и достигнутые результаты</li> <li>Привлекается дополнительное финансирование проекта</li> </ol>	Формы отчетности, обсуждения	4 - улучшается качество жизни благополучателей, функционирует эффективная модель социальной помощи благополучателям

## ДЕРЕВО РЕЗУЛЬТАТОВ



## ЦЕПОЧКА СОЦИАЛЬНЫХ РЕЗУЛЬТАТОВ

Деятельность по программе	Непосредственные результаты	Показатель	Краткосрочный социальный результат	Показатель
Индивидуальное сопровождение	Семьи участниц проекта взяты на сопровождение	Количество семей (участниц), взятых на индивидуальное сопровождение. Количество участниц проекта в разбивке по уровням сопровождения	Участница проекта участвует в решении задач по сопровождению	Доля участниц проекта, принимающих активное участие в решении задач по сопровождению, от общего числа участниц на сопровождении
		Количество задач для решения и контроля по каждой участнице проекта	Снижена острота выявленных проблем (отсутствуют острые социально-бытовые проблемы, нет угрозы отчисления, в семье удовлетворительные материальные, жилищные и психологические условия)	Доля участниц проекта, у которых снизилась острота выявленных проблем от числа имевших данные проблемы (в целом и отдельно по каждой группе проблем: социально бытовые, материальные, жилищные, психологические и др.),
		Доля участниц проекта, у которых решено более половины проблем, взятых на решение и контроль, от числа имевшихся		
Проведены групповые мероприятия по направлениям: «Полезный досуг», «Семейный бюджет», «Школа для родителей», «Домашнее хозяйство»	Участницы проекта приняли участие в мероприятиях по направлениям: «Полезный досуг», «Семейный бюджет», «Школа для родителей», «Домашнее хозяйство»	Количество проведенных мероприятий по направлениям: «Полезный досуг», «Семейный бюджет», «Школа для родителей», «Домашнее хозяйство»	Участницы проекта получили пользу от участия в мероприятиях по направлениям: «Полезный досуг», «Семейный бюджет», «Школа для родителей», «Домашнее хозяйство»	Доля участниц проекта получивших, по их мнению, пользу от участия в мероприятиях, от общего количества принявших участие в мероприятиях по направлениям: «Полезный досуг», «Семейный бюджет», «Школа для родителей», «Домашнее хозяйство»
		Количество участниц проекта, принявших участие в мероприятиях по направлениям: «Полезный досуг», «Семейный бюджет», «Школа для родителей», «Домашнее хозяйство»		
		Количество мероприятий и направлений мероприятий, которые посетила одна участница проекта		

Среднесрочный социальный результат	Показатель	Долгосрочный результат	Показатель
Устранены причины, послужившие основанием ухудшения условий жизнедеятельности участниц проекта и их детей	Доля участниц проекта, перешедших на менее интенсивный уровень сопровождения	Улучшены условия жизнедеятельности семьи и ребенка участницы проекта	Доля участниц проекта, в семьях которых улучшены условия жизнедеятельности не менее чем в одной из «проблемных» сфер
Участница проекта получила / улучшила навыки организации семейного развивающего досуга	Доля участниц проекта, у которых улучшились навыки организации семейного развивающего досуга.	У участниц проекта сформированы навыки самостоятельного обеспечения своих основных жизненных потребностей	Доля участниц проекта, у которых сформированы навыки самостоятельного обеспечения основных жизненных потребностей, от числа всех участниц проекта
Участница проекта получила / улучшила навыки рационального использования денежных средств	Доля участниц проекта, улучшивших навыки рационального использования денежных средств		
У участницы проекта повысилась родительская компетентность	Количество участниц, у которых повысилась родительская компетентность		
Участница проекта получила/улучшила навыки ведения домашнего хозяйства	Количество участниц проекта, улучшивших навыки ведения домашнего хозяйства.		

## ПОКАЗАТЕЛИ НЕПОСРЕДСТВЕННЫХ РЕЗУЛЬТАТОВ

Показатель	Как собирается (метод сбора)	Когда (частота)	В каких отчетах и кем используется	Частота пересмотра
Количество семей (участниц), взятых на индивидуальное сопровождение	Форма учета (сводная таблица по направлениям работы)	1 р/кв	квартальный отчет	1 р/кв
Количество участниц проекта в разбивке по уровням сопровождения	Форма учета (сводная таблица по направлениям работы)	1 р/кв	квартальный отчет	1 р/кв
Количество сфер жизнедеятельности, в которых выявлены проблемы у каждой участницы проекта	Формы учета (карта сопровождения, карта ОЖС)	1 р/кв	квартальный отчет	1 р/кв
Количество задач для решения и контроля по каждой участнице проекта	Формы учета (карта сопровождения, карта ОЖС, сводный план работы с участницами проекта)	1 р/кв	квартальный отчет	1 р/кв
Количество задач для решения и контроля по всем участницам проекта <b>new</b>	План работы на квартал	1 р/кв	квартальный отчет	1 р/кв
Количество проведенных мероприятий	Форма учета (список мероприятий и их участников)	1 р/кв	квартальный отчет	1 р/кв
Количество участниц проекта, принявших участие в мероприятиях	Форма учета (список мероприятий и их участников)	1 р/кв	квартальный отчет	1 р/кв
Количество мероприятий и направлений мероприятий, которые посетила одна участница проекта	Формы учета (карта сопровождения, сводная таблица о направлениях работы за квартал)	1 р/кв	квартальный отчет	1 р/кв
Доля участниц проекта, получивших, по их мнению, пользу от участия в мероприятиях, от общего количества принявших участие в мероприятиях <b>new</b>	Анкетирование	1 р/кв	квартальный отчет	1 р/кв

**new** - новые показатели, разработанные в рамках ПИОНа

## ПОКАЗАТЕЛИ СОЦИАЛЬНЫХ РЕЗУЛЬТАТОВ

Показатель	Как собирается (метод сбора)	Когда (частота)	В каких отчетах и кем используется	Частота пересмотра
Количество участниц проекта, принимающих участие в решении задач по сопровождению <b>new</b>	Наблюдение	1 р/кв	квартальный отчет	1 р/кв
Доля участниц проекта, принимающих активное участие в решении задач по сопровождению, от общего числа участниц на сопровождении <b>new</b>	Наблюдение	1 р/кв	квартальный отчет	1 р/кв
Доля участниц проекта, у которых улучшились навыки организации семейного развивающего досуга <b>new</b>	Интервью, анкетирование, опрос социального педагога	В конце проекта	итоговый отчет	по итогам проекта
Доля участниц проекта, улучшивших навыки рационального использования денежных средств <b>new</b>	Интервью, анкетирование, опрос социального педагога.	В конце проекта	итоговый отчет	по итогам проекта
Количество участниц, у которых повысилась родительская компетентность <b>new</b>	Интервью, анкетирование, наблюдение, опрос соц. педагога, опрос дошк. педагога, проводящего развивающие занятия	В конце проекта	итоговый отчет по проекту, мониторинг после проекта	по итогам проекта
Доля участниц проекта у которых решены проблемы с жильем или имеется положительная динамика в их решении <b>new</b>	Документы, опрос участниц проекта	1 р/кв	квартальный отчет	1 р/кв
Количество участниц проекта, у которых сформированы необходимые навыки самообеспечения основных жизненных потребностей <b>new</b>	Интервью, анкетирование, наблюдение, опрос социального педагога	В конце проекта и после проекта	итоговый отчет по проекту, мониторинг после проекта	по итогам проекта
Доля участниц проекта, у которых сформированы навыки самостоятельного обеспечения основных жизненных потребностей, от числа всех участниц проекта <b>new</b>	Интервью, анкетирование, наблюдение, опрос социального педагога	В конце проекта и после проекта	итоговый отчет по проекту, мониторинг после проекта	по итогам проекта
Доля участниц проекта, перешедших на менее интенсивный уровень сопровождения	Формы учета (карта сопровождения, сводная таблица о направлениях работы за квартал)	1 р/кв	квартальный отчет	1 р/кв
Доля участниц проекта, у которых решено более половины проблем, взятых на решение и контроль, от числа имевшихся <b>new</b>	Форма учета (карта ОЖС)	В конце проекта	итоговый отчет по проекту	по итогам проекта
Доля участниц проекта, в семьях которых улучшены условия жизнедеятельности не менее чем в одной из «проблемных» сфер	Формы учета (карта сопровождения, карта ОЖС, сводная таблица о направлениях работы за квартал)	В конце проекта	итоговый отчет по проекту	по итогам проекта



**Алексей Паневин, директор**

«Мы все вместе начинали работать над созданием системы, дерево результатов вместе составили. Но потом я понял, что нужно все держать в одних руках. Основные трудности, во-первых, сложность таблиц, очень сложные таблицы и формат неудобный. Во-вторых, сложность восприятия информации, много нового и сложного. В-третьих, накладывает отпечаток дистанционный формат, не всегда есть возможность посмотреть и задать вопросы. Очный формат в виде интенсива был бы предпочтительней, там как-то лучше все раскладывается. Еще заметил, времени очень много надо, а его всегда не хватает. Требуется много времени для вдумчивой и детальной проработки логической модели проекта, определения результатов проекта и его показателей и, конечно, с «наскока» это сделать невозможно. Здесь помогают вебинары и информационные рассылки, а главное – практическая адаптация для нас этой информации со стороны нашего куратора Натальи Фреик. Из открытий. Мы никогда не учитывали, насколько сами мамы вовлечены в решение своих проблем, не делали акцент на этом. А ведь это тоже очень важно, это еще один показатель их социальной адаптации. Теперь будем учитывать. И еще, теперь будем опрашивать социаль-

ных педагогов на предмет, какие изменения они видят в участниках проекта. Мы, все-таки, как специалисты, работающие в проекте, не всегда можем быть объективны. В ходе участия в проекте стало понятно, что все надо делать в системе, упорядоченно. И если хочешь сделать качественно, то на это нужно время»

**ПЛАНЫ**

- Апробировать разработанную систему мониторинга и оценки в рамках проекта Центра «Маленькая мама», поддержанного фондом Президентских грантов, период реализации проекта 01.10.18 – 30.11.2019.
- По итогам первых результатов апробации системы мониторинга и оценки внести в нее коррективы.
- Внедрить систему мониторинга и оценки в деятельность Центра на постоянной основе.



**Наталья Фреик, специалист по оценке, исследователь**

«Смоленская организация АНО «Центр социальной и правовой помощи детям «Расправь крылья» – достаточно молодая организация, однако большую роль в ее развитии и становлении сыграл Благотворительный фонд «Расправь крылья!» (Москва). В частности, к моменту работы над созданием МиО для проекта «Молодая мама» у организации уже был налажен сбор значительной части непосредственных результатов, использовались типовые формы для оценки жизненной ситуации и так далее.

По результатам нашей совместной работы

могу только искренне похвалить команду, они действительно большие молодцы! Очень активно включились в работу, стремились структурировать ту деятельность, которая уже ведется. При этом у смоленской команды всегда был внутренний стержень, они всегда осторожно и вдумчиво подходили к выбору каждого результата и показателя. Образно говоря, каждый результат и показатель они «брали в руку», рассматривали со всех сторон – не великоват ли, насколько ценен, нет ли изъянов? И только после этого принималось окончательное решение. Искренне надеюсь, что для команды Алексея Паневина наше сотрудничество было полезным».

